

Kapitola 1

Uživatelská příručka

Tento dokument popisuje instalaci a používání elektronické cvičebnice *Styx*.

1.1 Systémové požadavky

Cvičebnice je napsána v jazyce Java, uživatel proto musí mít nainstalováno tzv. JRE (Java Runtime Environment) verze alespoň 1.4. Zda tento požadavek splňujete, si můžete snadno ověřit. Do příkazového řádku napište `java -version`. Měla by se vám zobrazit zpráva obdobná následující:

```
java version "1.5.0_04"  
Java(TM) 2 Runtime Environment, Standard Edition (build 1.5.0_04-b05)  
Java HotSpot(TM) Client VM (build 1.5.0_04-b05, mixed mode)
```

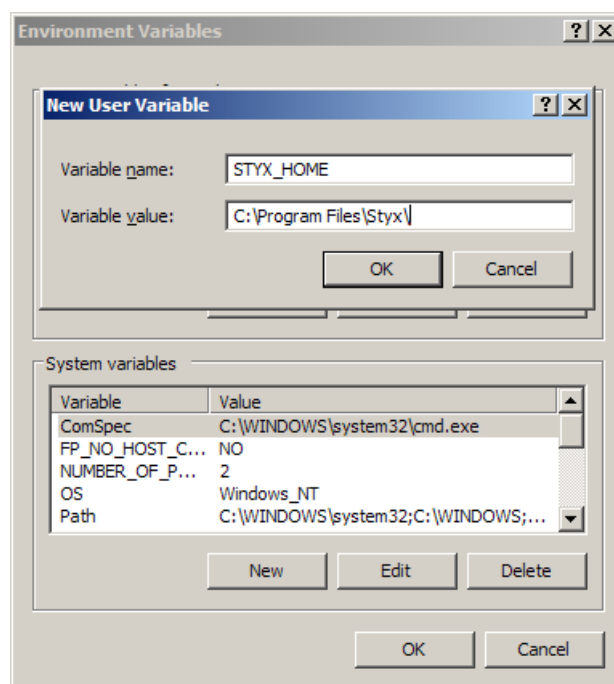
V případě, že váš systém neobsahuje Javu verze 1.4 nebo vyšší, je potřeba ji nainstalovat. Verzi pro Windows naleznete na distribučním CD ve složce *jre*.

1.2 Instalace

1.2.1 Instalace v prostředí MS Windows

1. Verze pro Windows se nachází v souboru *styx-windows.zip*. Jeho obsah rozbalte do libovolné složky v systému (např. *C:\Program Files*), na tuto složku se dále budeme odkazovat jako na *INSTALL_DIR*.

2. Tento krok by neměl být nutný na Windows postavených na jádře NT (Windows NT, 2000, XP, 2003, Vista). Nastavte systémovou proměnnou *STYX_HOME* na *INSTALL_DIR\Styx*. Podrobný postup: klikněte pravým tlačítkem myši na ikonu *Tento počítač* na ploše, z kontextového menu vyberte nabídku *Vlastnosti* (pokud nemáte na ploše ikonu *Tento počítač*, je možné dvojkliknout na ikonu *Systém* v *Ovládacích panelech*). Přepněte se na záložku *Upřesnit* a na ní stiskněte tlačítko *Systémové proměnné*. V následujícím dialogu stiskněte tlačítko *Nová* a vyplňte správné údaje (viz obrázek 1.1).



Obrázek 1.1: Nastavení systémové proměnné *STYX_HOME*

3. Chcete-li, vytvořte si pro program *Styx* (případně i *Charon*) zástupce, jako cíl zástupce zadejte *INSTALL_DIR\Styx\styx.bat* (respektive *INSTALL_DIR\Styx\charon.bat*).
Tip: až si ověříte, že je cvičebnice správně nainstalována a funguje, nastavte u zástupce, aby se spouštěl v minimalizovaném okně. Vyhněte se tak viditelnému problému okna s příkazovým řádkem, které Windows při spuštění otvírají.

1.2.2 Instalace v prostředí GNU/Linux

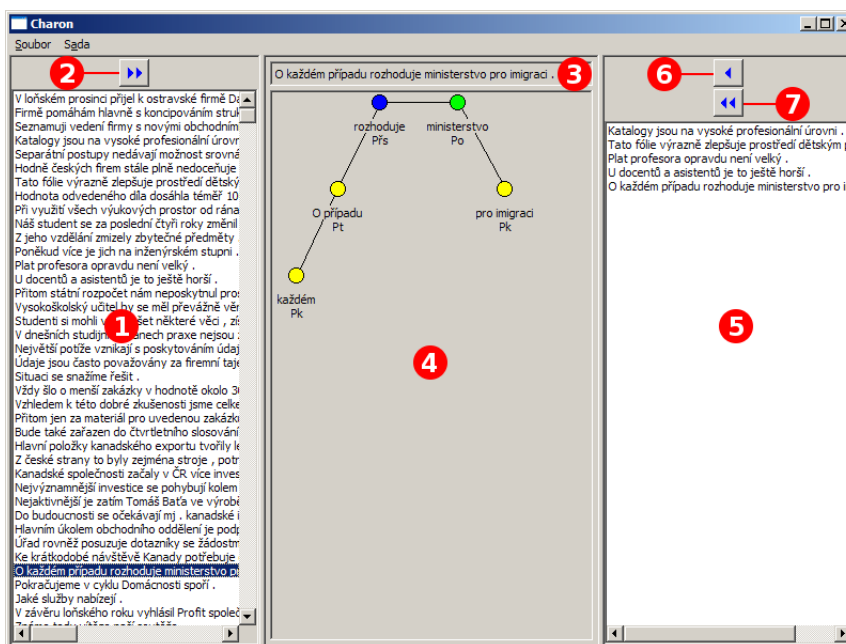
1. Verze pro GNU/Linux se nachází v souboru *styx-linux.tar.bz2*. Jeho obsah rozbalte do libovolné složky v systému (např. */opt*), na tuto složku se dále budeme odkazovat jako na *INSTALL_DIR*.
2. Vytvořte si symbolický link na soubor *INSTALL_DIR/styx/styx* (případně i *INSTALL_DIR/styx/charon*) v místě, které máte součástí systémové proměnné *PATH* (např. */usr/local/bin*).

1.3 Charon

Program *Charon* slouží k prohlížení všech dostupných vět a k sestavování cvičení z těchto vět. Výběr vět je opravdu široký (přes jedenáct tisíc vět), vzhledem k jejich množství se však program může spouštět delší dobu (v závislosti na rychlosti vašeho počítače), ze stejného důvodu potřebuje k běhu volných 160 MB operační paměti.

Následující ilustrace ukazuje obrazovku programu s vyznačenými sedmi oblastmi, vysvětlíme si na něm ovládání celého programu.

1. Seznam všech vět v sadě. Slouží k označení věty (případně vět), kterou (které) chcete přidat do cvičení. Označená věta je zobrazena v oblastech 3 a 4.
2. Tlačítko sloužící k přidání označených vět do cvičení.
3. Zde je zobrazena označená věta. Pokud se nad některým slovem zastavíte kurzorem myši, v bublinové nápovědě jsou zobrazeny morfologické informace o tomto slově (základní tvar, slovní druh, rod, číslo, pád, ...).
4. Zde je zobrazen syntaktický rozbor věty.
5. Seznam vět dosud vybraných do cvičení. I zde je možné vybrat větu a zobrazit si ji v oblastech 3 a 4.
6. Tlačítko pro odebrání označené věty ze cvičení.
7. Tlačítko pro odebrání všech vět ze cvičení.



Obrázek 1.2: Obrazovka programu *Charon*

Věty, které jsou k dispozici, jsou rozděleny do deseti sad, jinak by se s programem nedalo prakticky vůbec pracovat. K přepínání sad slouží položky menu *Sada*.

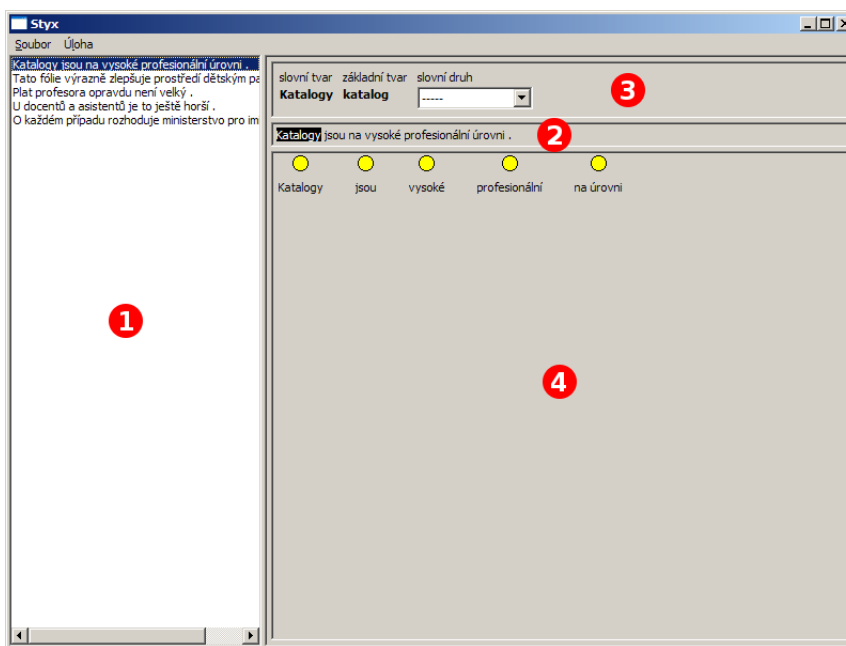
Poznámka: přepnutí sady podobně jako spuštění programu (a tedy načtení první sady) nějakou dobu trvá.

Pomocí položek v menu *Soubor* si můžete cvičení uložit, nebo naopak můžete načíst cvičení dříve vytvořené a modifikovat je.

1.4 Styx

Program *Styx* je samotnou elektronickou cvičebnicí. Po spuštění se objeví víceméně prázdné okno programu, abychom mohli začít pracovat, je potřeba pomocí menu *Soubor* načíst dříve v programu *Charon* vytvořené cvičení.

Po vybrání věty, kterou si chcete zkusit rozebrat, již uvidíte situaci obdobnou následujícímu obrázku.



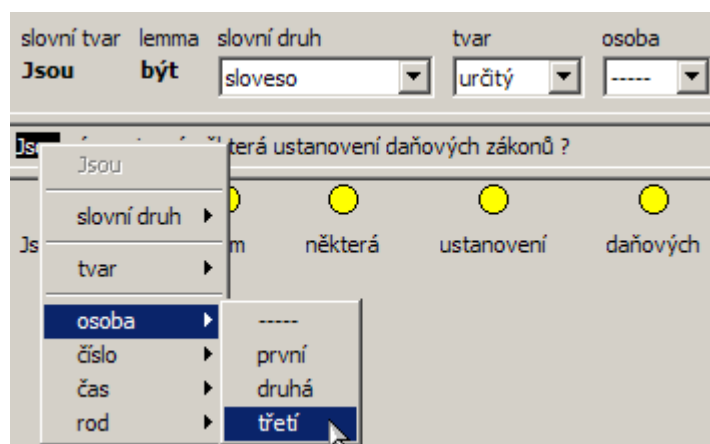
Obrázek 1.3: Obrazovka programu *Styx*

1. Seznam vět ve cvičení. Slouží k označení věty, kterou chcete zpracovávat.
2. Zde je zobrazena vybraná věta.
3. Oblast pro určování tvarosloví.
4. Oblast pro syntaktický rozbor věty.

1.4.1 Určování morfologie

Nejprve je potřeba vybrat slovo, u kterého chcete morfologii určovat – klikněte na něj v oblasti 2 (viz obrázek 1.3). Nyní můžete zvolit jeho slovní druh pomocí roletky v oblasti 3. Po zvolení slovního druhu se objeví další roletky pro výběr morfologických kategorií slovnímu druhu příslušejících.

Alternativně je možno hodnoty tvarosloví vybírat z kontextových menu vyvolaných pravým tlačítkem myši nad zvoleným slovem (viz obrázek 1.4).



Obrázek 1.4: Kontextové menu pro výběr morfologických kategorií

1.4.2 Syntaktický rozbor věty

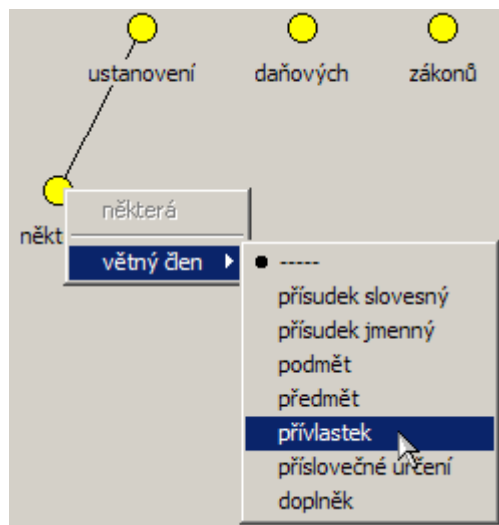
Stavba syntaktického stroměčku probíhá metodou *drag and drop*. Uchopte myší uzel za kolečko, přetáhněte jej nad uzel, který se má stát jeho rodičem a tam jej upusťte.

Větné členy uzlům přiřadíte pomocí kontextového menu vyvolaného nad uzlem (viz obrázek 1.5). Po označení podmětu i přísudku dojde automaticky k jejich spojení do základní skladební dvojice.

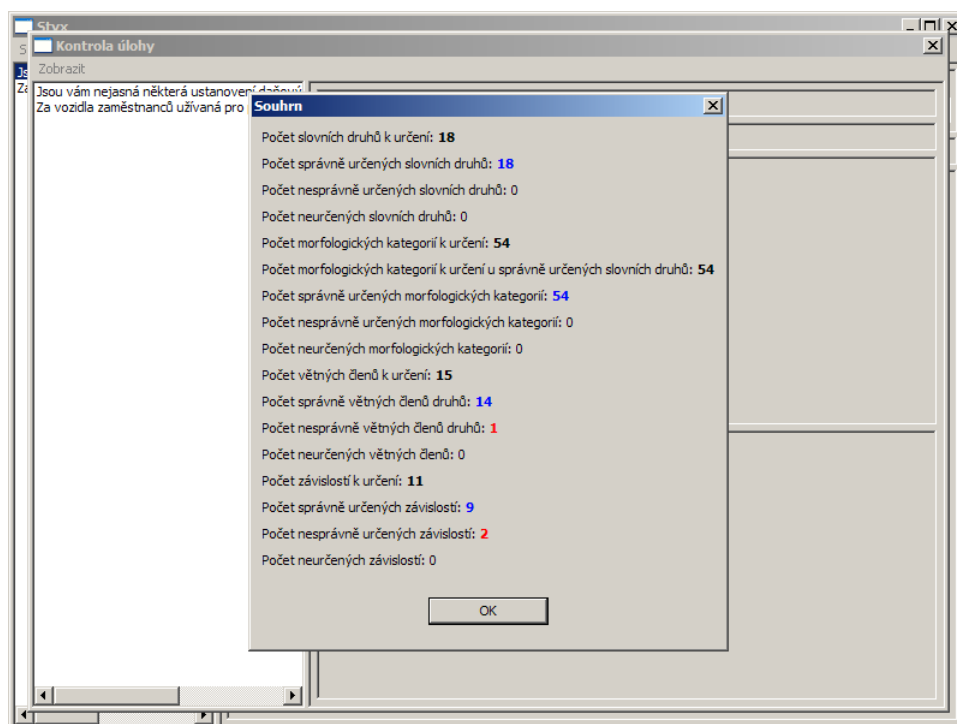
1.4.3 Kontrola cvičení

Jste-li s řešením cvičení hotovi, můžete si zkontrolovat výsledky pomocí volby *Zkontrolovat* v menu *Úloha*. Nejprve se vám zobrazí celková statistika správně a špatně určených částí celého cvičení (viz obrázek 1.6). Po jejím potvrzení (lze ji kdykoliv později znovu vyvolat) se můžete podívat podrobně na jednotlivé správné a chybné odpovědi (viz obrázek 1.7).

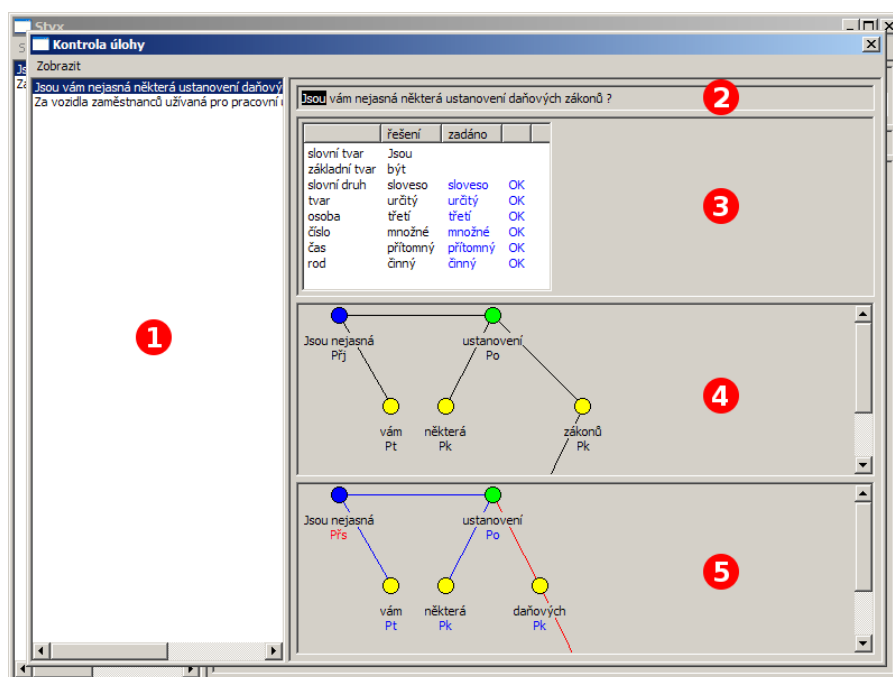
1. Seznam vět ve cvičení. Slouží k označení věty, kterou si chcete zkontrolovat.
2. Zde je zobrazena vybraná věta. Kliknutím na slovo zobrazíte informace o morfologii v oblasti 3.



Obrázek 1.5: Kontextové menu pro výběr větného členu



Obrázek 1.6: Kontrola cvičení – souhrn



Obrázek 1.7: Kontrola cvičení

3. Zde je zobrazena tabulka shrnující tvarosloví vybraného slova. Pokud jste danou morfologickou kategorii určili správně, je zobrazena modře, pokud špatně, je zobrazena červeně.
4. Zde je zobrazen vzorový syntaktický rozbor věty.
5. Zde je zobrazen váš rozbor věty. Správně určené závislosti a větné členy jsou zobrazeny modře, špatně určené červeně.